



Guía para implementar inteligencia artificial en el aula

De forma segura, creativa y personalizada

Esta guía ha sido diseñada para docentes, directivos y equipos pedagógicos que desean integrar la inteligencia artificial en sus prácticas educativas. A lo largo de este documento, exploraremos desde los fundamentos conceptuales hasta aplicaciones prácticas, errores comunes y estrategias para construir entornos de aprendizaje seguros y personalizados. Descubrirás cómo la IA puede convertirse en una poderosa aliada que enriquece tu labor docente sin reemplazarla, potenciando la creatividad, la inclusión y la personalización del aprendizaje.



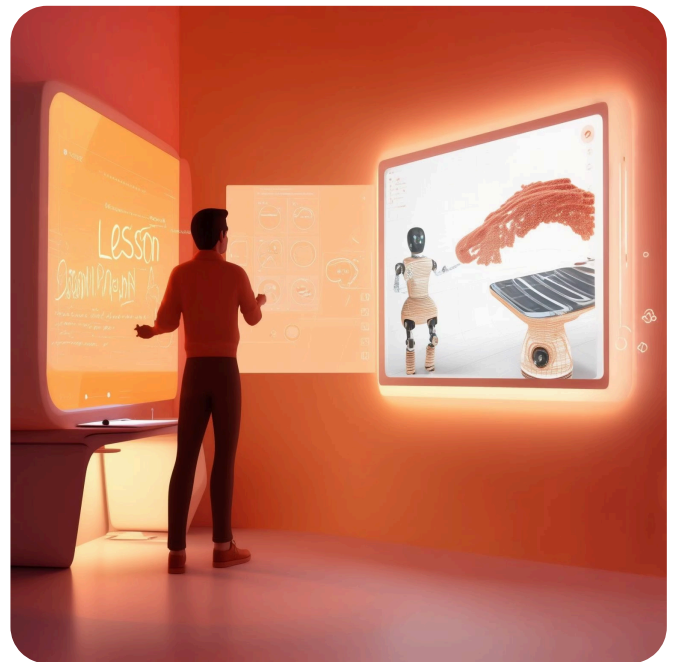
1. Una nueva herramienta, una nueva oportunidad

La inteligencia artificial ha llegado a las aulas como una innovación que genera tanto entusiasmo como inquietud. Sin embargo, es fundamental comprender que esta tecnología no viene a reemplazar la figura del docente, sino a complementar y potenciar su labor. La IA ofrece posibilidades extraordinarias para enriquecer los procesos de enseñanza-aprendizaje, proporcionando herramientas que permiten personalizar contenidos, optimizar tiempo en tareas rutinarias y explorar nuevas dimensiones pedagógicas.

El verdadero valor de la IA en educación radica en su capacidad para liberar tiempo y recursos que pueden destinarse a lo más importante: *la conexión humana entre docentes y estudiantes*. Mientras la tecnología se encarga de aspectos como la generación de materiales o la adaptación de contenidos, los educadores pueden concentrarse en inspirar, guiar y acompañar personalmente a cada alumno en su trayectoria de aprendizaje.

El desafío pedagógico actual no consiste simplemente en incorporar herramientas de IA al aula, sino en integrarlas con sentido didáctico y propósito educativo claro. Esto implica reflexionar profundamente sobre qué queremos lograr con estas tecnologías, cómo pueden alinearse con nuestros objetivos pedagógicos y de qué manera contribuyen a formar estudiantes más autónomos, críticos y creativos.

La implementación de la IA en el aula requiere un enfoque equilibrado que combine innovación tecnológica con sólidos principios pedagógicos. Debemos preguntarnos constantemente: ¿Cómo puede esta herramienta potenciar el aprendizaje significativo? ¿De qué manera contribuye al desarrollo integral de mis estudiantes? ¿Está alineada con mis objetivos educativos? Solo así lograremos aprovechar todo su potencial mientras mantenemos al ser humano en el centro del proceso educativo.



"La inteligencia artificial en educación no busca sustituir la inteligencia humana, sino amplificarla y permitir que los docentes desarrollen plenamente su potencial creativo y empático."



2. ¿Qué puede aportar la IA al trabajo docente?

La inteligencia artificial ofrece un amplio abanico de posibilidades para enriquecer y transformar la labor docente. A continuación, exploramos cinco contribuciones fundamentales que la IA puede realizar en el contexto educativo, cada una ilustrada con ejemplos concretos de aplicación en el aula.



Generación de ideas creativas

La IA puede inspirar actividades innovadoras que despiertan la curiosidad y el entusiasmo de los estudiantes.

Ejemplo: Un profesor de literatura utiliza IA para generar propuestas de proyectos creativos basados en "Don Quijote", como crear un podcast desde la perspectiva de Sancho Panza o diseñar un mapa interactivo de las aventuras del protagonista.

Variación: Generación de analogías y metáforas originales para explicar conceptos científicos complejos.



Actividades personalizadas

Adapta materiales y ejercicios según las necesidades específicas, intereses y ritmos de aprendizaje de cada estudiante.

Ejemplo: Una docente de matemáticas utiliza IA para crear series de problemas con diferentes niveles de dificultad sobre el mismo tema, permitiendo que cada alumno avance a su propio ritmo mientras trabajan todos en la misma unidad temática.

Variación: Generación de lecturas sobre el mismo tema pero adaptadas a diferentes intereses (deportes, música, tecnología).



Simulaciones y role-play

Crea entornos simulados y escenarios de juego de roles que permiten experiencias de aprendizaje inmersivas.

Ejemplo: Un profesor de historia utiliza IA para simular diálogos entre personajes históricos, permitiendo que los estudiantes "entrevisten" a figuras como San Martín o Bolívar sobre sus decisiones durante las guerras de independencia.

Variación: Simulación de negociaciones diplomáticas internacionales donde los estudiantes representan diferentes países.



Variedad de formatos

Transforma contenidos entre diferentes formatos para adaptarse a diversos estilos de aprendizaje y necesidades.

Ejemplo: Una docente de biología utiliza IA para convertir textos científicos complejos en infografías visuales, líneas de tiempo interactivas y guiones para videos explicativos, ofreciendo múltiples vías de acceso al mismo contenido.

Variación: Transformación de conceptos teóricos en retos gamificados que motivan el aprendizaje activo.



Apoyo a la planificación

Asiste en la preparación de secuencias didácticas coherentes, optimizando el tiempo de planificación docente.

Ejemplo: Un equipo docente utiliza IA para generar esquemas de unidades didácticas interdisciplinarias que conectan contenidos de matemáticas, ciencias y arte, incluyendo sugerencias de actividades, recursos y evaluaciones.

Variación: Creación de rúbricas de evaluación detalladas alineadas con objetivos de aprendizaje específicos.

Estos aportes demuestran que la IA puede convertirse en una aliada invaluable para el docente, no solo aliviando la carga de trabajo administrativo y de preparación, sino también enriqueciendo la experiencia educativa con propuestas innovadoras y personalizadas. Lo fundamental es que el docente mantenga siempre el control pedagógico, utilizando estas herramientas como medios para alcanzar objetivos educativos claramente definidos.



3. Errores comunes al usar IA

La integración de la inteligencia artificial en el aula, aunque prometedora, puede presentar algunos obstáculos si no se implementa adecuadamente. Conocer los errores más frecuentes y sus soluciones puede ayudarnos a aprovechar esta tecnología de manera óptima. Los docentes que comienzan a utilizar herramientas de IA suelen enfrentarse a una curva de aprendizaje que, sin la orientación adecuada, puede generar frustración o resultados contraproducentes. Es importante reconocer que la IA, como cualquier herramienta educativa, requiere no solo conocimientos técnicos básicos sino también una comprensión profunda de sus limitaciones y potencialidades en el contexto pedagógico específico.

Error común	Consecuencias	Solución
Aceptar respuestas de IA sin verificación	Propagación de información incorrecta o desactualizada	Contrastar siempre con fuentes confiables y desarrollar pensamiento crítico en los estudiantes
Formular instrucciones ambiguas o imprecisas	Resultados irrelevantes o poco útiles para el contexto educativo	Estructurar prompts claros, específicos y contextualizados
Depender excesivamente de la IA	Reducción de la creatividad docente y pérdida de enfoque pedagógico	Establecer un equilibrio entre herramientas digitales y metodologías tradicionales
Ignorar cuestiones éticas y de privacidad	Problemas legales y violación de derechos de estudiantes	Utilizar plataformas seguras y educar sobre uso responsable de datos
No adaptar contenidos generados al contexto local	Materiales desconectados de la realidad sociocultural de los estudiantes	Personalizar siempre los contenidos al contexto específico del aula

Estos errores no son meramente teóricos, sino que representan desafíos concretos que muchos educadores enfrentan durante sus primeras experiencias con la IA. A continuación, profundizaremos en cada uno de estos obstáculos con ejemplos reales del ámbito educativo y estrategias específicas para superarlos.



Algunos ejemplos de errores y sus correcciones:

1

Aceptar respuestas de IA sin verificación

Situación real: Una profesora de ciencias sociales utilizó un chatbot de IA para obtener información sobre un acontecimiento histórico reciente. La IA proporcionó datos aparentemente precisos pero incluyó un evento que nunca ocurrió. La docente, sin verificar, incorporó esta información en su material didáctico, propagando así un error factual entre sus estudiantes.

Estrategia de corrección: Implementar una rutina de verificación con al menos dos fuentes académicas confiables antes de utilizar contenido generado por IA. Además, convertir este proceso en una oportunidad pedagógica, involucrando a los estudiantes en la verificación de datos y fomentando el pensamiento crítico frente a la información digital.

Resultado mejorado: La misma docente ahora utiliza la IA como punto de partida, pero ha desarrollado una actividad colaborativa donde los estudiantes contrastan la información generada con fuentes primarias y secundarias, aprendiendo simultáneamente sobre el tema y sobre alfabetización digital.

2

Formular instrucciones ambiguas o imprecisas

Situación real: Un profesor de literatura pidió a una IA "material sobre García Márquez" para su clase. Recibió una extensa biografía genérica que no se alineaba con su objetivo de analizar el realismo mágico en "Cien años de soledad" con alumnos de secundaria. El material resultó demasiado avanzado y desconectado del plan curricular.

Estrategia de corrección: Reformular la instrucción especificando el propósito pedagógico, nivel educativo, extensión deseada y enfoque temático. Por ejemplo: "Crea una explicación del realismo mágico en 'Cien años de soledad' para estudiantes de 15-16 años, con 3-4 ejemplos concretos de la novela y un lenguaje accesible. La explicación debe tener aproximadamente 400 palabras."

Resultado mejorado: Con instrucciones precisas, el docente obtiene material perfectamente adaptado a sus necesidades pedagógicas, ahorrando tiempo en adaptaciones posteriores y maximizando el impacto educativo.

Depender excesivamente de la IA

Situación real: Una maestra de primaria comenzó a utilizar IA para generar todos sus planes de clase, actividades y evaluaciones. Con el tiempo, notó que sus lecciones perdían el toque personal que conectaba con sus estudiantes y que su propia creatividad pedagógica se estaba atrofiando.

Estrategia de corrección: Establecer límites claros sobre el uso de IA, definiéndola como herramienta complementaria y no como sustituta del criterio profesional. Implementar una regla práctica: utilizar la IA para optimizar tareas rutinarias (como generar ejemplos adicionales o adaptar materiales), pero mantener el diseño conceptual de las experiencias de aprendizaje bajo control docente.

Resultado mejorado: La docente ahora utiliza IA para tareas específicas como generar variaciones de problemas matemáticos o traducir contenidos a diferentes niveles de lectura, mientras dedica su energía creativa a diseñar experiencias significativas y mantener la conexión emocional con sus estudiantes.

Ignorar cuestiones éticas y de privacidad

Situación real: Un departamento escolar comenzó a utilizar una plataforma de IA que requería cargar trabajos de estudiantes para su análisis, sin verificar adecuadamente las políticas de privacidad ni obtener consentimiento informado de familias. Posteriormente descubrieron que la empresa utilizaba estos datos para entrenar sus modelos.

Estrategia de corrección: Desarrollar un protocolo institucional para la evaluación de herramientas de IA que incluya revisión de términos de servicio, verificación de cumplimiento con leyes de protección de datos educativos, y obtención de consentimiento informado. Preferir plataformas que garanticen que los datos no serán utilizados para entrenamiento o fines comerciales.

Resultado mejorado: La institución ahora cuenta con un comité de tecnología educativa que evalúa todas las herramientas digitales antes de su implementación, garantizando que cumplan con estándares éticos y legales, y manteniendo total transparencia con la comunidad educativa sobre el uso de datos.



No adaptar contenidos generados al contexto local

Situación real: Un docente de ciencias naturales utilizó IA para generar materiales sobre ecosistemas, pero recibió ejemplos basados principalmente en biomas norteamericanos que resultaban ajenos a estudiantes latinoamericanos, reduciendo significativamente la relevancia y el impacto del aprendizaje.

Estrategia de corrección: Incluir siempre en las instrucciones referencias explícitas al contexto geográfico, cultural y social de los estudiantes. Revisar sistemáticamente el material generado para identificar sesgos culturales o ejemplos descontextualizados, adaptándolos antes de su uso en el aula.

Resultado mejorado: El mismo docente ahora obtiene materiales sobre ecosistemas locales, incorporando referencias a la flora y fauna regional, problemas ambientales cercanos a la comunidad educativa y ejemplos de conservación relevantes para sus estudiantes, logrando un aprendizaje más significativo y situado.

Estos ejemplos demuestran que los errores en la implementación de IA no son inevitables, sino oportunidades de aprendizaje y mejora. La clave para una integración exitosa radica en mantener siempre presente el propósito pedagógico, desarrollar un enfoque crítico y reflexivo, y situar estas herramientas como apoyo -nunca como sustituto- del juicio profesional docente. Con la práctica y la experiencia compartida entre colegas, estos obstáculos iniciales se transforman en peldaños hacia una integración más sofisticada y efectiva de la IA en el entorno educativo.



4. ¿Cómo construir buenos prompts?

La efectividad de las herramientas de IA depende en gran medida de nuestra capacidad para comunicarnos con ellas mediante instrucciones claras y bien estructuradas. Construir buenos "prompts" (las instrucciones que damos a la IA) es una habilidad fundamental que todo docente debe desarrollar para aprovechar al máximo estas tecnologías.

El prompt engineering o ingeniería de prompts se ha convertido en una competencia esencial en la era digital. Esta habilidad consiste en diseñar instrucciones precisas que orienten a los modelos de IA hacia resultados específicos, maximizando su utilidad en contextos educativos. Lo fascinante es que no requiere conocimientos técnicos profundos, sino más bien claridad de pensamiento pedagógico y capacidad para comunicar intenciones de manera estructurada.

Dominar esta habilidad permite a los educadores transformar herramientas genéricas en asistentes personalizados para sus necesidades específicas de enseñanza. Los docentes que logran formular buenos prompts pueden generar recursos adaptados a sus estudiantes, optimizar su tiempo de preparación y fomentar experiencias de aprendizaje más significativas y personalizadas.

Componentes clave de un prompt efectivo

Objetivo claro

Define exactamente qué quieres lograr. Por ejemplo: "Generar una secuencia didáctica" o "Crear ejemplos de problemas matemáticos".

Un objetivo bien formulado actúa como brújula para la IA, orientando toda la generación de contenido. Evita objetivos ambiguos como "material sobre fracciones" y opta por solicitudes específicas como "ejercicios de comparación de fracciones con denominadores diferentes". Cuanto más preciso sea tu objetivo, menos edición posterior requerirá el resultado.

Audiencia específica

Especifica para quién está destinado el contenido: nivel educativo, edad, características particulares del grupo, contexto sociocultural.

La diferencia entre un recurso genérico y uno verdaderamente útil radica en su adaptación a la audiencia. Menciona si tus estudiantes tienen necesidades específicas, intereses particulares o desafíos de aprendizaje. Por ejemplo: "estudiantes de primaria con diferentes niveles de fluidez lectora" o "adolescentes de contextos urbanos con alto interés en tecnología pero poca motivación por materias teóricas".



Contexto relevante

Proporciona información sobre el marco curricular, conceptos previos, tiempo disponible y recursos con los que cuentas.

El contexto ayuda a la IA a generar contenido que se integre naturalmente en tu planificación educativa. Incluye información sobre lo que los estudiantes ya saben, los recursos disponibles en tu aula, limitaciones de tiempo o espacio, e incluso el enfoque pedagógico que utilizas. Por ejemplo: "Estamos trabajando con el modelo de aprendizaje basado en proyectos, ya hemos cubierto los conceptos básicos de energía renovable, y tenemos acceso a materiales reciclados para construcción de maquetas".

Formato deseado

Indica cómo quieres recibir la información: texto estructurado, lista de actividades, tabla comparativa, diálogo, etc.

La elección del formato puede transformar radicalmente la usabilidad del contenido generado. Un formato adecuado facilita tanto tu trabajo como el de tus estudiantes. Puedes solicitar formatos específicos como "organizador gráfico tipo telaraña", "guía paso a paso con ejemplos visuales", "rúbrica con cuatro niveles de desempeño" o "conjunto de tarjetas de repaso con pregunta-respuesta". Considera siempre el formato que mejor se adapte a tu estrategia pedagógica y a las necesidades de aprendizaje de tus estudiantes.

El arte de refinar prompts: proceso iterativo

La creación de buenos prompts rara vez se logra al primer intento. Los educadores más eficientes en el uso de IA adoptan un enfoque iterativo, refinando sus instrucciones con base en los resultados obtenidos. Este proceso de mejora continua es similar al ciclo de planificación-acción-reflexión que los docentes ya aplican en su práctica cotidiana.

Si los resultados no son los esperados, considera estos pasos para mejorar tus prompts:

1. **Analiza las deficiencias:** Identifica exactamente qué aspectos de la respuesta no cumplen con tus expectativas.
2. **Ajusta la especificidad:** Generalmente, añadir más detalles y contexto mejora los resultados.
3. **Reformula con ejemplos:** Incluir ejemplos concretos de lo que esperas puede clarificar tu intención.
4. **Divide en partes:** Si estás solicitando algo complejo, considera dividirlo en prompts más pequeños y específicos.
5. **Guarda tus mejores prompts:** Crea una biblioteca personal de prompts efectivos que puedas reutilizar y adaptar.

Con la práctica, desarrollarás un "sexto sentido" para formular prompts que generen exactamente lo que necesitas, reduciendo significativamente el tiempo dedicado a modificar los resultados.



Ejemplo 1: Actividad de comprensión lectora diferenciada

The screenshot shows a chat interface with a sidebar on the left containing 'IA Chat', 'Dashboard', and 'Gestión Usuarios'. The main chat area displays a prompt from 'MC' at 09:40. The prompt asks for a differentiated reading comprehension activity for 4th grade students (15-16 years old) based on the story 'La casa de Asterión' by Jorge Luis Borges. It specifies three levels of complexity (basic, intermediate, advanced) and requires 5 literal questions, 3 inferential questions, and 2 critical reflection questions. The activity must be completed in 40 minutes and include a comparative table of the three versions. It also includes a restriction to avoid revealing the identity of Asterion as the Minotaur.

Análisis del prompt: Este ejemplo destaca por su precisión en varios aspectos clave. El objetivo está claramente definido: una actividad de comprensión lectora diferenciada. La audiencia está específicamente delimitada (estudiantes de 15-16 años de entorno urbano). El contexto incluye el texto literario específico y los temas a abordar. El formato solicitado (tabla comparativa con tres niveles) facilita la implementación de la diferenciación en el aula. Las restricciones evitan que se revele un elemento clave de descubrimiento para los estudiantes, preservando el valor pedagógico de la actividad.

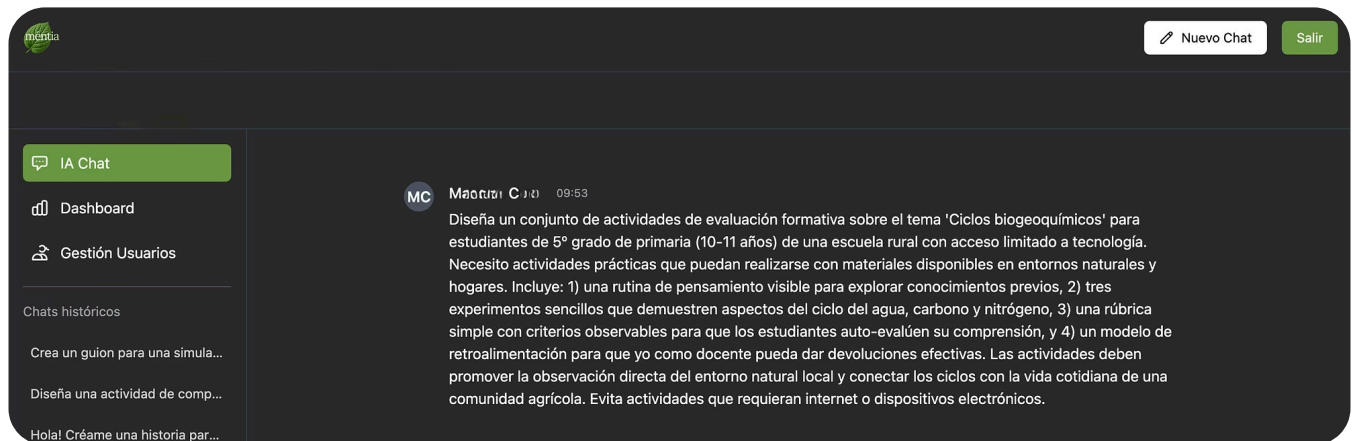
Ejemplo 2: Simulación de debate histórico

The screenshot shows a chat interface with a sidebar on the left containing 'IA Chat', 'Dashboard', and 'Gestión Usuarios'. The main chat area displays a prompt from 'MC' at 09:46. The prompt asks for a script for a historical debate between San Martín and Simón Bolívar regarding their views on the independence of Latin America. The content is for 2nd grade students (13-14 years old) studying Latin American independence processes. The debate should last 15 minutes, be historically precise but accessible, and show points of agreement and political differences. The script structure includes a brief introduction of each character, 4-5 exchanges on key topics (continental unity, form of government, role of criollos, relations with foreign powers), and a conclusion highlighting their common legacy. It also includes 3 discussion questions and a brief guide for students to represent the characters faithfully.

Análisis del prompt: Este prompt ejemplifica cómo solicitar contenido para aprendizaje experiencial. El objetivo es claro: crear un guion de debate histórico. La audiencia está bien definida, especificando la edad y el nivel de conocimiento previo. El contexto curricular (estudio de procesos de independencia) orienta el contenido. El formato está minuciosamente detallado, indicando la estructura exacta que debe seguir el guion. Las restricciones balancean la precisión histórica con la accesibilidad para el grupo de edad específico. Además, solicita material complementario (preguntas de discusión y guía de interpretación) que enriquece la actividad.



Ejemplo 3: Material de evaluación formativa en ciencias



Análisis del prompt: Este prompt sobresale por su sensibilidad al contexto y sus consideraciones prácticas. El objetivo es específico: actividades de evaluación formativa sobre ciclos biogeoquímicos. La audiencia no solo está definida por edad, sino también por su contexto rural y limitaciones tecnológicas. El contexto incluye condiciones de implementación realistas. El formato está estructurado en cuatro componentes claros que forman un sistema integrado de evaluación. Las restricciones reconocen las limitaciones de recursos pero aprovechan las ventajas del entorno rural para el aprendizaje situado.

Patrones de prompts para diferentes necesidades educativas

A medida que experimentes con la creación de prompts, notarás que ciertos patrones resultan particularmente efectivos para tareas educativas específicas. Aquí presentamos algunos patrones que puedes adaptar a tus necesidades:

1. Patrón para desarrollo de material diferenciado

"Crea [tipo de recurso] sobre [tema específico] para estudiantes de [nivel/edad]. Necesito [número] versiones con diferentes niveles de [aspecto a diferenciar: complejidad, estilos de aprendizaje, intereses, etc.]. Cada versión debe incluir [componentes específicos] y abordar [objetivos de aprendizaje]. Las versiones deben diferir en [aspectos específicos] pero mantener [elementos comunes]. Presenta el material en formato [especificar formato] y asegúrate de que cada versión sea adecuada para [tiempo/contexto de aplicación]."

2. Patrón para creación de evaluaciones auténticas

"Diseña una evaluación auténtica sobre [tema/competencia] para [audiencia específica]. La evaluación debe simular un escenario real donde los estudiantes apliquen [conocimientos/habilidades específicas] para resolver [tipo de problema/situación]. Incluye: 1) descripción del contexto del problema, 2) tareas específicas a realizar, 3) recursos disponibles, 4) criterios de evaluación con rúbrica detallada, y 5) guía de retroalimentación. La evaluación debe poder completarse en [tiempo disponible] y permitir que los estudiantes demuestren [resultados de aprendizaje esperados]."



3. Patrón para planificación de unidades interdisciplinarias

"Desarrolla un esquema de unidad interdisciplinaria que conecte [asignatura 1] con [asignatura 2] alrededor del tema central [tema integrador]. La unidad está destinada a estudiantes de [nivel/edad] y debe extenderse por [duración]. Incluye: objetivos de aprendizaje para ambas disciplinas, preguntas esenciales, secuencia de 5-7 actividades clave (especificando conexiones interdisciplinarias en cada una), recursos necesarios, y estrategias de evaluación que integren ambas disciplinas. La unidad debe fomentar [habilidades transversales] y culminar con un proyecto final donde los estudiantes [tipo de producto/demostración]."

Consejos prácticos para docentes

Para finalizar, compartimos algunas recomendaciones que facilitarán tu integración de la ingeniería de prompts en tu práctica profesional:

- Comienza con prompts sencillos e incrementa gradualmente su complejidad a medida que adquieras confianza.
- Mantén un registro de tus prompts más efectivos como referencia para futuros proyectos.
- Comparte y colabora con colegas para refinar técnicas y descubrir nuevos enfoques.
- Recuerda que la IA es una herramienta de apoyo, no un reemplazo para tu juicio profesional y creatividad pedagógica.
- Adapta siempre el contenido generado para que refleje tu voz docente y se alinee con las necesidades específicas de tus estudiantes.

Estos ejemplos ilustran cómo un prompt bien construido, que incorpora los cinco componentes clave, permite obtener resultados precisos y útiles para contextos educativos específicos. Recuerda que la práctica continua te permitirá refinar esta habilidad, adaptando tus prompts según los resultados que vayas obteniendo. Con el tiempo, la capacidad de formular prompts efectivos se convertirá en una competencia profesional valiosa que optimizará tu trabajo docente y enriquecerá la experiencia de aprendizaje de tus estudiantes.



5. La IA como herramienta inclusiva y personalizada

La inteligencia artificial ofrece un potencial extraordinario para crear entornos de aprendizaje verdaderamente inclusivos, donde cada estudiante pueda acceder al conocimiento y desarrollar sus capacidades de acuerdo con sus características individuales. A continuación, exploramos cuatro formas fundamentales en que la IA puede contribuir a la personalización y la inclusión educativa.



Adaptación por niveles de complejidad

La IA permite generar el mismo contenido en diferentes niveles de complejidad, facilitando que todos los estudiantes trabajen el mismo tema pero a su propio ritmo y profundidad. Esto elimina la frustración de quienes necesitan más tiempo o simplificación, mientras desafía a quienes pueden avanzar más rápido.

- Creación de lecturas sobre el mismo tema con diferentes niveles de vocabulario y complejidad sintáctica
- Generación de problemas matemáticos con múltiples niveles de dificultad
- Desarrollo de explicaciones conceptuales básicas, intermedias y avanzadas



Mejora de accesibilidad

Permite transformar materiales para hacerlos accesibles a estudiantes con diversas necesidades. La IA puede adaptar contenidos para diferentes formas de percepción y procesamiento de la información, garantizando que ningún estudiante quede excluido del aprendizaje.

- Conversión de textos a formatos auditivos para estudiantes con dificultades visuales
- Simplificación de instrucciones para estudiantes con dificultades de comprensión
- Creación de apoyos visuales para conceptos abstractos
- Generación de materiales con alto contraste o tipografías especiales



Diversificación de evaluaciones

Facilita la creación de múltiples formatos de evaluación que permiten a los estudiantes demostrar su aprendizaje de diversas maneras, respetando sus fortalezas y estilos de aprendizaje predominantes.

- Diseño de evaluaciones equivalentes en formatos escritos, orales o visuales
- Creación de proyectos alternativos que evalúen los mismos objetivos
- Generación de rúbricas personalizadas según las metas individuales



Aprendizaje adaptativo

Permite crear secuencias de aprendizaje que se ajustan dinámicamente según las respuestas y el progreso de cada estudiante, ofreciendo apoyos adicionales o desafíos según sea necesario.

- Generación de preguntas de seguimiento basadas en respuestas previas
- Creación de actividades de refuerzo para conceptos no dominados
- Diseño de rutas de aprendizaje personalizadas

Ejemplo de inclusión:

En una clase de Historia sobre las civilizaciones precolombinas, la docente María enfrenta el desafío de incluir efectivamente a Joaquín, un estudiante con trastorno del espectro autista que presenta hipersensibilidad sensorial y particular interés en patrones y estructuras. Utilizando IA, María logra:

1. Generar textos simplificados con estructura clara y predecible sobre los mayas, incas y aztecas, organizados siempre con el mismo formato para facilitar la comprensión de Joaquín.
2. Crear infografías visuales que destacan patrones matemáticos y arquitectónicos en estas civilizaciones, conectando con el interés específico del estudiante.
3. Diseñar una evaluación alternativa donde Joaquín puede demostrar su comprensión a través de la creación de un catálogo ilustrado de patrones arquitectónicos, en lugar del ensayo comparativo que realizan sus compañeros.
4. Elaborar guías anticipatorias para preparar a Joaquín sobre los videos que se mostrarán en clase, detallando posibles sonidos fuertes o imágenes intensas para reducir su ansiedad.






El resultado es notable: Joaquín no solo logra participar plenamente en la unidad temática junto a sus compañeros, sino que su trabajo sobre patrones matemáticos en la arquitectura maya se convierte en un recurso valioso que enriquece el aprendizaje de toda la clase.

Este enfoque de utilización de la IA como herramienta inclusiva representa un avance significativo hacia una educación verdaderamente equitativa, donde las diferencias individuales no son obstáculos sino oportunidades para enriquecer el proceso educativo. La tecnología, guiada por la sensibilidad y el criterio pedagógico del docente, permite materializar el ideal de una educación que responde a las necesidades de todos y cada uno de los estudiantes.



6. Enseñar en entornos digitales seguros

La implementación de la inteligencia artificial en el aula debe realizarse priorizando siempre la seguridad digital de docentes y estudiantes. Construir entornos de aprendizaje digitalmente seguros es fundamental para aprovechar los beneficios de estas tecnologías minimizando riesgos potenciales.

-  **Protección de datos personales**
Garantizar que la información de estudiantes y docentes esté adecuadamente protegida, utilizando plataformas que cumplan con normativas de privacidad y tengan políticas claras sobre el uso de datos.
-  **Filtrado de contenido inapropiado**
Implementar sistemas que bloqueen automáticamente contenidos inadecuados, utilizando herramientas de IA específicamente diseñadas para entornos educativos con filtros apropiados.
-  **Alfabetización digital crítica**
Formar a los estudiantes en habilidades para evaluar la fiabilidad de la información, reconocer contenidos generados por IA y desarrollar criterios de verificación.
-  **Consentimiento informado**
Asegurar que existe transparencia sobre el uso de IA en el aula, informando adecuadamente a familias y estudiantes sobre qué herramientas se utilizan y con qué propósitos.
-  **Supervisión docente activa**
Mantener siempre la supervisión humana sobre las interacciones con IA, revisando los contenidos generados antes de compartirlos y monitoreando el uso por parte de los estudiantes.



Errores específicos de seguridad a evitar:

La creación de entornos digitales seguros no es solo una cuestión técnica, sino fundamentalmente pedagógica. Implica desarrollar una cultura de uso responsable de la tecnología donde todos los participantes comprenden la importancia de proteger su información y evaluar críticamente los contenidos.

1 Compartir prompts con información sensible

Algunos docentes, sin darse cuenta, incluyen en sus instrucciones a la IA datos identificables de estudiantes o situaciones específicas del aula. Por ejemplo, al solicitar adaptaciones para "Juan Pérez, quien tiene dislexia y problemas de atención", están exponiendo información confidencial.

Solución: Utilizar siempre identificadores genéricos o códigos al referirse a estudiantes específicos. Por ejemplo: "Necesito adaptar este material para un estudiante con perfil A (dislexia + atención)" o "Estudiante 1 del grupo de apoyo".

2 Uso de plataformas no educativas para menores

Utilizar herramientas de IA de propósito general con estudiantes menores de edad, sin verificar sus términos de uso respecto a la edad mínima requerida o sus políticas de recopilación de datos.

Solución: Elegir exclusivamente plataformas específicamente diseñadas para uso educativo, que ofrezcan entornos controlados adecuados para menores.

3 Aceptar respuestas sin verificación de fuentes

Confiar ciegamente en la información proporcionada por sistemas de IA sin contrastarla, potencialmente introduciendo errores o sesgos en el material educativo.

Solución: Establecer como práctica habitual la verificación de datos clave con fuentes académicas confiables. Modelar este comportamiento ante los estudiantes, enseñándoles a contrastar información como parte de su formación en alfabetización digital.



7. ¿Qué es **méntia**? y ¿Cómo puede ayudarte?

méntia es una plataforma educativa especializada que integra inteligencia artificial diseñada específicamente para el ámbito educativo, ofreciendo a docentes y equipos pedagógicos herramientas seguras y éticas para enriquecer sus prácticas en el aula. A diferencia de las IA de propósito general, **méntia** ha sido desarrollada con un enfoque pedagógico, atendiendo a las necesidades específicas del contexto educativo latinoamericano.

Los tres pilares fundamentales de **méntia**:

IA cerrada y controlada

méntia opera en un entorno cerrado, con protocolos de seguridad específicos para el ámbito educativo. Esto significa que toda la información procesada se mantiene dentro de un ecosistema protegido, minimizando riesgos asociados a la privacidad y al acceso a contenidos inapropiados. Su diseño evita las "alucinaciones" comunes en IA generales, asegurando información precisa y verificada.

IA segura y responsable

Desarrollada con estrictos estándares éticos, **méntia** implementa filtros de contenido adaptados al contexto educativo, elimina sesgos problemáticos y cumple con todas las normativas de protección de datos aplicables a menores. Además, proporciona siempre transparencia sobre la fuente de la información y fomenta el pensamiento crítico en su uso.

IA pedagógicamente personalizada

méntia ofrece capacidades de adaptación a diferentes contextos escolares, niveles educativos y necesidades específicas, permitiendo una verdadera personalización pedagógica.



méntia representa una evolución significativa en la aplicación de la inteligencia artificial en educación, ofreciendo una alternativa segura, ética y pedagógicamente sólida frente a herramientas de IA genéricas. Su enfoque específicamente educativo permite a los docentes implementar innovaciones tecnológicas con la confianza de estar utilizando una herramienta diseñada para potenciar, y nunca reemplazar, su insustituible labor pedagógica.